

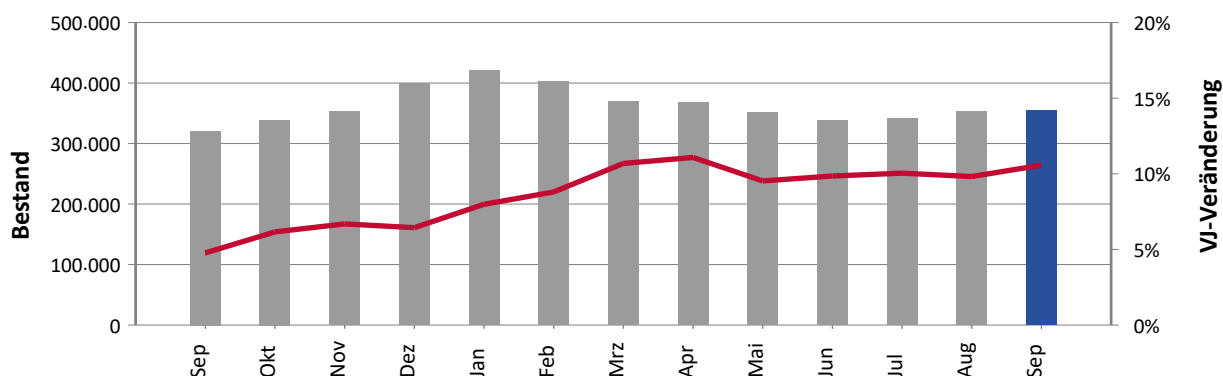
Das Arbeitsmarktservice informiert monatlich aktuell über den österreichischen Arbeitsmarkt. In der vorliegenden Übersicht finden Sie Kennzahlen zu Arbeitslosigkeit, Schulungsteilnehmer_innen, unselbstständig Beschäftigten sowie den offenen Stellen und zum Lehrstellenmarkt.

September 2024

„Die wirtschaftlichen Rahmenbedingungen schlagen sich mittlerweile deutlich auf den österreichischen Arbeitsmarkt nieder. So prognostiziert das WIFO eine Stagnation des BIP in 2024. Ende September 2024 waren 279.730 Personen arbeitslos vorgemerkt (+11,1% gegenüber dem Vorjahresmonat), 74.935 Personen befanden sich in einer Schulung (+8,7%). Damit stieg die Anzahl der arbeitslos vorgemerkten Personen und Schulungsteilnehmenden zusammen um 10,6%. Die geschätzte nationale Arbeitslosenquote beträgt aktuell 6,6%. Die Zahl der als sofort verfügbar gemeldeten offenen Stellen, die als ein Frühindikator für zukünftige Entwicklungen gilt, ging gegenüber dem Vorjahresmonat um 14,0% zurück. Überdurchschnittlich von gestiegener Arbeitslosigkeit betroffen sind insbesondere die Branchen Herstellung von Waren (+18,0%), Bau (+13,5%) und Handel (+12,3%). Leider lassen weder die Konjunkturprognose noch die gestiegenen Arbeitslosenzahlen oder die offenen Stellen einen baldigen Aufschwung erkennen“, so AMS-Vorständin Mag.a Petra Draxl.

	Bestand Quote	Veränderung zum Vorjahr absolut	relativ
Arbeitslose Personen	279.730	+27.886	+11,1%
Frauen	127.636	+12.187	+10,6%
Männer und altern. Geschl.	152.094	+15.699	+11,5%
Unselbstständig Beschäftigte*	3.977.000	-8.000	-0,2%
Frauen	1.857.000	+11.000	+0,6%
Männer und altern. Geschl.	2.120.000	-20.000	-0,9%
Arbeitslosenquote – nationale Berechnung*	6,6%	+0,6 %-Punkte	
Frauen	6,4%	+0,5 %-Punkte	
Männer und altern. Geschl.	6,7%	+0,7 %-Punkte	
Arbeitslose Personen und Schulungsteilnehmer_innen	354.665	+33.905	+10,6%
Frauen	165.753	+14.571	+9,6%
Männer und altern. Geschl.	188.912	+19.334	+11,4%

Arbeitslose Personen und Schulungsteilnehmer_innen



Arbeitslosenquote – Eurostat-Berechnung**	5,3%	-0,1 %-Punkte
Jugendliche (unter 25 Jahre)**	13,1%	+2,4 %-Punkte

* geschätzte Werte; die endgültigen Zahlen zur unselbstständigen Beschäftigung werden Mitte des Monats vorliegen

** aktuellste verfügbare Zahlen: August 2024 (Veränderung ggü. August 2023); Quelle: Statistik Austria

	Bestand Bewegung Dauer	Veränderung zum Vorjahr	
		absolut	relativ
Arbeitslose Personen gesamt	279.730	+27.886	+11,1%
Frauen	127.636	+12.187	+10,6%
Männer und altern. Geschl.	152.094	+15.699	+11,5%
Kärnten	14.797	+1.004	+7,3%
Burgenland	7.167	+507	+7,6%
Niederösterreich	40.612	+2.937	+7,8%
Wien	116.590	+10.304	+9,7%
Vorarlberg	10.202	+967	+10,5%
Steiermark	32.310	+4.035	+14,3%
Tirol	13.846	+1.781	+14,8%
Salzburg	10.737	+1.408	+15,1%
Oberösterreich	33.469	+4.943	+17,3%
Inländer_innen	165.869	+12.121	+7,9%
Ausländer_innen	113.861	+15.765	+16,1%
Jugendliche (unter 25 Jahre)	32.828	+3.743	+12,9%
Haupterwerbsalter (25 bis 49 Jahre)	163.056	+16.725	+11,4%
Ältere (50 Jahre und älter)	83.846	+7.418	+9,7%
Personen mit max. Pflichtschulausbildung	125.592	+12.939	+11,5%
Personen mit Lehrausbildung	73.412	+6.196	+9,2%
Personen mit mittlerer Ausbildung	14.299	+1.123	+8,5%
Personen mit höherer Ausbildung	36.199	+3.674	+11,3%
Personen mit akademischer Ausbildung	29.074	+3.978	+15,9%
Personen mit Behinderung	13.076	+1.552	+13,5%
Personen mit sonstigen gesundheitl. Einschränkungen	54.050	+3.747	+7,4%
Personen ohne gesundheitliche Einschränkungen	212.604	+22.587	+11,9%
Herstellung von Waren	24.450	+3.722	+18,0%
Bau	17.939	+2.137	+13,5%
Handel	42.495	+4.646	+12,3%
Verkehr und Lagerei	14.393	+1.621	+12,7%
Beherbergung und Gastronomie	30.501	+3.241	+11,9%
Gesundheits- und Sozialwesen***	8.865	+67	+0,8%
Arbeitskräfteüberlassung	24.762	+1.766	+7,7%
Zugänge	81.167	-1.489	-1,8%
Abgänge	101.043	+498	+0,5%
darunter Abgänge in Beschäftigung	49.690	+1.446	+3,0%
durchschnittliche Verweildauer (Tage)	118	+5	-
durchschnittliche Vormerkdauer (Tage)	190	-1	-
Langzeitarbeitslose Personen (> 12 Monate)	36.678	+5.522	+17,7%
Langzeitbeschäftigungslose (arbeitslose Personen)	82.979	+10.056	+13,8%

***ohne sonstiges Sozialwesen, ÖNACE 8899

	Bestand Bewegung Dauer	Veränderung zum Vorjahr	
		absolut	relativ
Schulungsteilnehmer_innen gesamt	74.935	+6.019	+8,7%
Frauen	38.117	+2.384	+6,7%
Männer und altern. Geschl.	36.818	+3.635	+11,0%
Wien	35.107	+1.934	+5,8%
Niederösterreich	9.434	+775	+9,0%
Steiermark	8.226	+783	+10,5%
Burgenland	1.884	+183	+10,8%
Oberösterreich	10.119	+992	+10,9%
Vorarlberg	2.364	+246	+11,6%
Kärnten	3.186	+337	+11,8%
Salzburg	2.334	+384	+19,7%
Tirol	2.281	+385	+20,3%
Inländer_innen	35.302	+1.786	+5,3%
Ausländer_innen	39.633	+4.233	+12,0%
Jugendliche (unter 25 Jahre)	28.346	+2.851	+11,2%
Haupterwerbsalter (25 bis 49 Jahre)	39.210	+2.872	+7,9%
Ältere (50 Jahre und älter)	7.379	+296	+4,2%
Personen mit max. Pflichtschulausbildung	43.007	+3.824	+9,8%
Personen mit Lehrausbildung	12.309	+1.003	+8,9%
Personen mit mittlerer Ausbildung	3.357	+250	+8,0%
Personen mit höherer Ausbildung	9.718	+594	+6,5%
Personen mit akademischer Ausbildung	6.095	+390	+6,8%
Personen mit Behinderung	1.992	+213	+12,0%
Personen mit sonstigen gesundheitl. Einschränkungen	7.863	+179	+2,3%
Personen ohne gesundheitliche Einschränkungen	65.080	+5.627	+9,5%
Herstellung von Waren	5.085	+564	+12,5%
Bau	2.505	+61	+2,5%
Handel	9.008	+843	+10,3%
Verkehr und Lagerei	2.063	+177	+9,4%
Beherbergung und Gastronomie	6.007	+448	+8,1%
Gesundheits- und Sozialwesen***	3.526	+762	+27,6%
Arbeitskräfteüberlassung	4.263	+236	+5,9%
Zugänge	26.750	+1.076	+4,2%
Abgänge	14.277	-1.294	-8,3%

***ohne sonstiges Sozialwesen, ÖNACE 8899

	Bestand Bewegung Dauer	Veränderung zum Vorjahr	
		absolut	relativ
Arbeitslose Personen u. Schulungsteilnehmer_innen gesamt	354.665	+33.905	+10,6%
Frauen	165.753	+14.571	+9,6%
Männer und altern. Geschl.	188.912	+19.334	+11,4%
Niederösterreich	50.046	+3.712	+8,0%
Kärnten	17.983	+1.341	+8,1%
Burgenland	9.051	+690	+8,3%
Wien	151.697	+12.238	+8,8%
Vorarlberg	12.566	+1.213	+10,7%
Steiermark	40.536	+4.818	+13,5%
Tirol	16.127	+2.166	+15,5%
Oberösterreich	43.588	+5.935	+15,8%
Salzburg	13.071	+1.792	+15,9%
Inländer_innen	201.171	+13.907	+7,4%
Ausländer_innen	153.494	+19.998	+15,0%
Jugendliche (unter 25 Jahre)	61.174	+6.594	+12,1%
Haupterwerbsalter (25 bis 49 Jahre)	202.266	+19.597	+10,7%
Ältere (50 Jahre und älter)	91.225	+7.714	+9,2%
Personen mit max. Pflichtschulausbildung	168.599	+16.763	+11,0%
Personen mit Lehrausbildung	85.721	+7.199	+9,2%
Personen mit mittlerer Ausbildung	17.656	+1.373	+8,4%
Personen mit höherer Ausbildung	45.917	+4.268	+10,2%
Personen mit akademischer Ausbildung	35.169	+4.368	+14,2%
Personen mit Behinderung	15.068	+1.765	+13,3%
Personen mit sonstigen gesundheitl. Einschränkungen	61.913	+3.926	+6,8%
Personen ohne gesundheitliche Einschränkungen	277.684	+28.214	+11,3%
Herstellung von Waren	29.535	+4.286	+17,0%
Bau	20.444	+2.198	+12,0%
Handel	51.503	+5.489	+11,9%
Verkehr und Lagerei	16.456	+1.798	+12,3%
Beherbergung und Gastronomie	36.508	+3.689	+11,2%
Gesundheits- und Sozialwesen***	12.391	+829	+7,2%
Arbeitskräfteüberlassung	29.025	+2.002	+7,4%

***ohne sonstiges Sozialwesen, ÖNACE 8899

	Bestand Bewegung Dauer	Veränderung zum Vorjahr	
		absolut	relativ
Offene Stellen			
offene Stellen (sofort verfügbar)	91.568	-14.846	-14,0%
offene Stellen (nicht sofort verfügbar)	16.545	-364	-2,2%
Zugänge	45.472	-168	-0,4%
Abgänge	45.122	-1.620	-3,5%
darunter Stellenbesetzungen	41.121	+796	+2,0%
abgeschlossene Laufzeit (Tage)	61	-13	-
bisherige Laufzeit (Tage)	84	-7	-
Lehrstellenmarkt			
offene Lehrstellen (sofort verfügbar)	9.349	-1.639	-14,9%
offene Lehrstellen (nicht sofort verfügbar)	3.759	+287	+8,3%
Lehrstellensuchende (sofort verfügbar)	9.751	+1.585	+19,4%
Lehrstellensuchende (nicht sofort verfügbar)	1.259	+320	+34,1%
Lehrstellenandrang	1	+0,3	-
Lehrstellenlücke/-überhang (sofort verfügbar)*	402	+3.224	-

* Bestand Lehrstellensuchender minus Bestand offener Lehrstellen

Fachbegriffe und Definitionen:

Geschätzte unselbstständige Beschäftigung: Rundungsdifferenzen sind möglich.

Branche: Wirtschaftsklasse des Unternehmens (gemäß Hauptverbands-Zuschreibung), bei dem die Person zuletzt beschäftigt war, nach ÖNACE 2008. Gesundheits- und Sozialwesen: ohne sonstiges Sozialwesen, ÖNACE 8899.

Verweildauer: Die Verweildauer ist jene Zeitspanne, die zwischen dem Beginn und dem Ende einer Arbeitslosigkeit liegt. Sie entspricht somit der "echten" Dauer einer Arbeitslosigkeitsperiode und kann nur aus Abgangsmengen berechnet werden. Unterbrechungen bis zu 28 Tagen bleiben unberücksichtigt.

Vormerkdauer: Die Vormerkdauer ist jene Zeitspanne, die zwischen dem Beginn einer Arbeitslosigkeit und dem Statistikstichtag liegt. Sie stellt die nicht vollendete Dauer der Arbeitslosigkeit dar und wird nur aus Bestandsmengen berechnet. Unterbrechungen bis zu 28 Tagen bleiben unberücksichtigt.

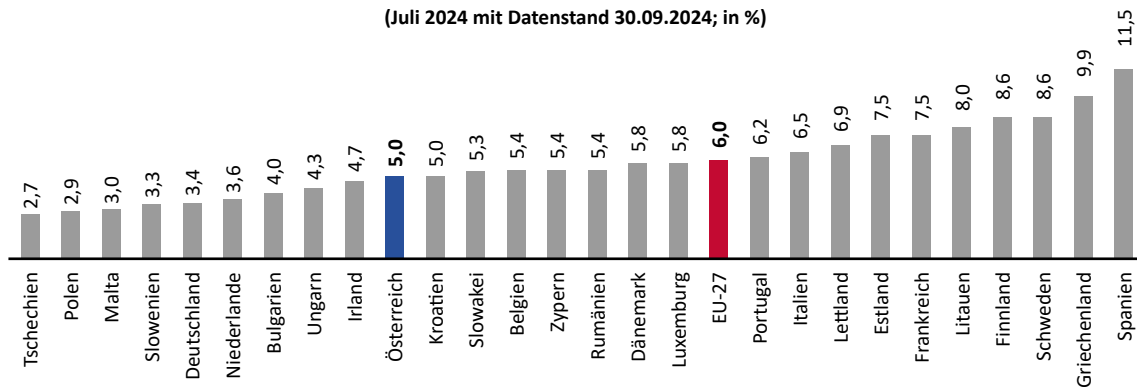
Langzeitarbeitslosigkeit: Personen, die über 365 Tage arbeitslos gemeldet sind, werden als langzeitarbeitslos gezählt. Unterbrechungen bis zu 28 Tagen bleiben unberücksichtigt.

Langzeitbeschäftigungslosigkeit: Episoden der Vormerkarten „Abklärung der Arbeitsfähigkeit“, „arbeitslos“, „lehrstellensuchend“, „in Schulung“, „BezieherInnen eines Fachkräftestipendiums“ und „Schulung Reha mit Umschulungsgeld“ werden zu einem Geschäftsfall (GF) zusammengehängt, Unterbrechungen bis zu 62 Tagen bleiben unberücksichtigt. Die GF-Dauer ist die Summe der einzelnen Vormerkepisoden (Unterbrechungen werden nicht mitgerechnet). Als langzeitbeschäftigungslos gilt eine Person, wenn zum Stichtag die Geschäftsfalldauer 365 Tage überschreitet.

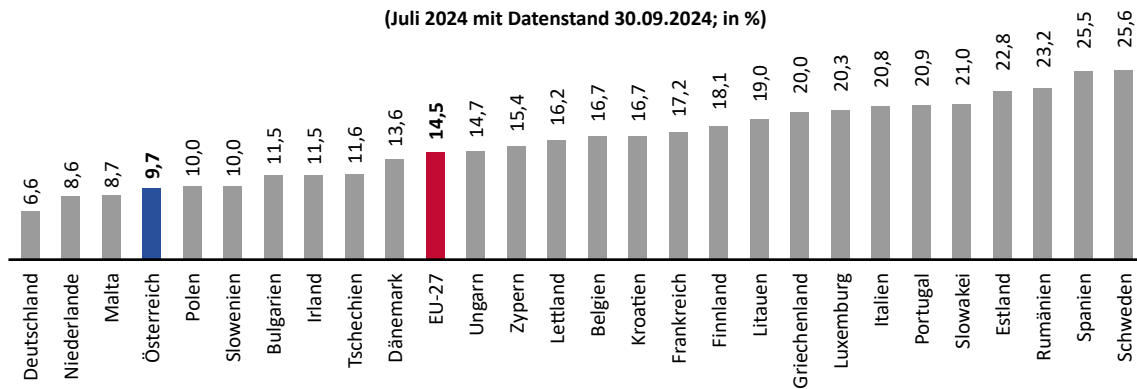
Offene Stellen – abgeschlossene Laufzeit: Die abgeschlossene Laufzeit einer offenen Stelle ist jene Zeitspanne, die zwischen dem gewünschten Eintrittsdatum und dem Abgangszeitpunkt einer offenen Stelle liegt. Sie kann somit nur für Abgänge offener Stellen ermittelt werden.

Offene Stellen – bisherige Laufzeit: Die bisherige Laufzeit einer offenen Stelle ist jene Zeitspanne, die zwischen dem gewünschten Arbeitsantritt und dem Statistikstichtag liegt. Sie bezieht sich nur auf sofort verfügbare offene Stellen, wird also nur aus Bestandsmengen berechnet.

Saisonbereinigte Arbeitslosenquoten im EU-Vergleich laut Eurostat
(Juli 2024 mit Datenstand 30.09.2024; in %)



Saisonbereinigte Jugendarbeitslosenquoten im EU-Vergleich laut Eurostat
(Juli 2024 mit Datenstand 30.09.2024; in %)



Fachbegriffe und Definitionen:

www.ams.at/ueber-ams/medien/arbeitsmarktdaten/fachbegriffe

Arbeitsmarktdaten ONLINE – Datenbankabfrage:

<http://iambweb.ams.or.at/ambweb>

weiterführende Informationen und Berichte:

www.ams.at/arbeitsmarktdaten

bundeslandbezogene Arbeitsmarktdaten finden Sie auf den Websites der AMS-Landesgeschäftsstellen:

www.ams.at

Medieninhaber, Verleger und Herausgeber::

Arbeitsmarktservice Österreich, Abt. Arbeitsmarktforschung und Berufsinformation
Treustraße 35-43, 1200 Wien | ams.statistik@ams.at

Wien, Oktober 2024

