

Arbeitsmarktlagebericht Juni 2018

	Bestand bzw. Quote	Veränderung zum Vorjahr	
		absolut	relativ
unselbstständig Beschäftigte <small>Quelle: Hauptverband der Sozialversicherungsträger</small>	165.288	+3.709	+2,3%
Frauen	76.616	+1.898	+2,5%
Männer	88.672	+1.811	+2,1%
vorgemerkte Arbeitslose	8.477	-605	-6,7%
Arbeitslosenquote ▶ <small>Registerarbeitslosenquote</small>	4,9%	-0,4	% - Punkte
Schulungsteilnehmende	2.224	+91	+4,3%
beim AMS gemeldete sofort verfügbare offene Stellen	3.886	+672	+20,9%

- ▶ im Vergleich zum Vorjahr gab es ein Minus bei den Männern (-428 oder -9,0%) sowie auch bei den Frauen (-177 oder -4,1%), insgesamt Minus 605 oder 6,7%
- ▶ im Vergleich zum Vormonat (insgesamt -787 = -8,5%) war das Minus bei den Frauen (-323 oder -7,2%) annähernd gleich hoch wie bei den Männern (-464 oder -9,7%)
- ▶ österreichweit gingen die Arbeitslosenzahlen im Vorjahresvergleich um 9,6% zurück
- ▶ Zuwachs von 3.709 (+2,3%) Beschäftigten gegenüber dem Vorjahr (Männer +1.811 oder +2,1% und Frauen +1.898 oder +2,5%)
- ▶ im Vergleich zum Vorjahr war die Arbeitslosenquote mit 4,9% um 0,4 Prozentpunkte niedriger
- ▶ 14 % der vorgemerkten Arbeitslosen in Vorarlberg hatten eine Einstellzusage (der Anteil der Einstellzusagen lag bei vorgemerkten Arbeitslosen mit Berufswunsch Gastronomie bei 36,6%)

vorgemerkte Arbeitslose - Bezirksdaten

Juni

vorgemerkte Arbeitslose nach Bezirken

Bludenz	1.290	-7	-0,5%
Frauen	668	-10	-1,5%
Männer	622	+3	+0,5%
Bregenz	3.012	-142	-4,5%
Frauen	1.450	-26	-1,8%
Männer	1.562	-116	-6,9%
Dornbirn	2.113	-243	-10,3%
Frauen	1.045	-83	-7,4%
Männer	1.068	-160	-13,0%
Feldkirch	2.062	-213	-9,4%
Frauen	996	-58	-5,5%
Männer	1.066	-155	-12,7%

- ▶ 26% der vorgemerkten Arbeitslosen in Bludenz hatten eine Einstellzusage (der Anteil der Einstellzusagen lag bei vorgemerkten Arbeitslosen mit Berufswunsch Gastronomie bei 66%)
- ▶ nur die Zahl der vorgemerkten arbeitslosen Männer in Bludenz reduzierte sich im Berichtsmonat nicht
- ▶ Prozentuell gab es bei den arbeitslosen Männern in Dornbirn den größten Rückgang (-13,0%) im Vergleich zum Vorjahr wobei der Rückgang bei den Männern in Feldkirch mit 12,7% gering niedriger war

vorgemerkte Arbeitslose - Vorarlberg

Juni

	Bestand Anteil	Veränderung zum Vorjahr	
		absolut	relativ
vorgemerkte Arbeitslose	8.477	-605	-6,7%
Frauen	4.159	-177	-4,1%
Männer	4.318	-428	-9,0%
Inländer und Inländerinnen	5.509	-645	-10,5%
Frauen	2.750	-293	-9,6%
Männer	2.759	-352	-11,3%
Ausländer und Ausländerinnen	2.968	+40	+1,4%
Frauen	1.409	+116	+9,0%
Männer	1.559	-76	-4,6%
Konventionsflüchtlinge und subsidiär Schutzberechtigte	633	+211	+50,0%
Frauen	170	+109	+178,7%
Männer	463	+102	+28,3%
vorgemerkte Arbeitslose mit Einstellzusage	1.194	+16	+1,4%
Frauen	692	+19	+2,8%
Männer	502	-3	-0,6%
Anteil vorgemerkte Arbeitslose mit Einstellzusage	14,1%	+1,1	%-Punkte
Frauen	16,6%	+1,1	%-Punkte
Männer	11,6%	+1,0	%-Punkte
Jugendliche (unter 25 Jahren)	1.130	-117	-9,4%
Frauen	493	-56	-10,2%
Männer	637	-61	-8,7%
Haupterwerbsalter (25 bis unter 50 Jahre)	4.818	-244	-4,8%
Frauen	2.513	-91	-3,5%
Männer	2.305	-153	-6,2%
Ältere (50 Jahre und älter)	2.529	-244	-8,8%
Frauen	1.153	-30	-2,5%
Männer	1.376	-214	-13,5%
Personen mit gesundheitlichen Einschränkungen	2.419	-239	-9,0%
Anteil Personen mit gesundheitlichen Einschränkungen	28,5%	-0,7	%-Punkte

- ▶ Anteil der Personen mit gesundheitlichen Einschränkungen lag bei den über 50-Jährigen bei 47,1 %
- ▶ der absolute Rückgang der über 50-Jährigen war im Vergleich zu den anderen Altersgruppen mit 244 am größten (-8,8%). Relativ war der Rückgang bei den 15 bis unter 20-Jährigen am größten (-24,9%)

nach höchster abgeschlossener Ausbildung

Arbeitslose mit max. Pflichtschulbildung	3.923	-409	-9,4%
Anteil mit max. Pflichtschulbildung	46,3%	-1,4	%-Punkte
Arbeitslose mit Lehrausbildung	2.769	-236	-7,9%
Arbeitslose mit mittlerer Ausbildung	518	-22	-4,1%
Arbeitslose mit höherer Ausbildung	665	+17	+2,6%
Arbeitslose mit akademischer Ausbildung	478	+31	+6,9%

weitere Informationen zu den vorgemerkten Arbeitslosen

- ▶ der Anteil mit max. Pflichtschulabschluss lag in Dornbirn am höchsten (39,4%) und war in Bludenz (35,7%) am niedrigsten.

zusammengefasste Berufsgruppen nach Berufswunsch

Hilfsberufe allgemeiner Art	2.071	-118	-5,4%
allgemeine Büroberufe	1.156	-37	-3,1%
Handelsberufe	968	-126	-11,5%
Hotel-, Gaststätten- und Küchenberufe	882	-73	-7,6%
Metall- und Elektroberufe	588	-117	-16,6%
Reinigungsberufe	458	-22	-4,6%
Lehr- und Kulturberufe	326	+48	+17,3%
Gesundheitsberufe	314	-15	-4,6%
Techniker und Technikerinnen	300	-35	-10,4%
Bauberufe	272	-24	-8,1%
Verkehrsberufe	254	+5	+2,0%

- ▶ die Bestände an vorgemerkten Arbeitslosen in den Metall- und Elektroberufen, im Fremdenverkehr, in den Handelsberufen, den Hilfsberufen sowie bei den TechnikerInnen reduzierten sich deutlich

vorgemerke bleibeberechtigte arbeitslose Flüchtlinge

Juni

	Bestand Anteil	Veränderung zum Vorjahr	
		absolut	relativ
vorgemerke bleibeberechtigte arbeitslose Flüchtlinge nach Bezirken			
Bludenz	117	+62	+112,7%
Bregenz	221	+74	+50,3%
Dornbirn	142	+40	+39,2%
Feldkirch	153	+35	+29,7%
Vorarlberg	633	+211	+50,0%

weitere Informationen zu Bezirksdaten

- ▶ gegenüber dem Vorjahr erhöhte sich die Zahl der vorgemerkten bleibeberechtigten Flüchtlinge um 211
- ▶ Erwähnenswert ist der Zuwachs gegenüber dem Vorjahr in Bludenz um +112,7%

vorgemerke bleibeberechtigte arbeitslose Flüchtlinge nach Nationalität in Vorarlberg

Insgesamt	633	+211	+50,0%
Syrien	270	+147	+119,5%
Russland	141	+26	+22,6%
Afghanistan	59	+4	+7,3%
Somalia	55	-2	-3,5%
Irak	45	+19	+73,1%
Iran	21	+10	+90,9%
sonstige Nationen	42		

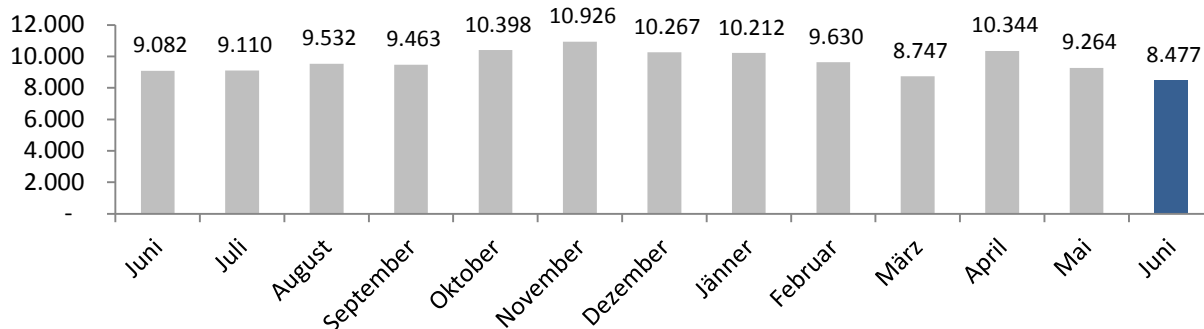
weitere Informationen zu vorgemerkten bleibeberechtigten Flüchtlingen

- ▶ weiterhin die größte Personengruppe der vorgemerkten bleibeberechtigten Flüchtlinge stammt aus Syrien
- ▶ unter den sonstigen Nationen folgt nach dem Iran, dem Jemen und der Türkei mit jeweils 4, Israel und China mit 3 vorgemerkten Arbeitslosen

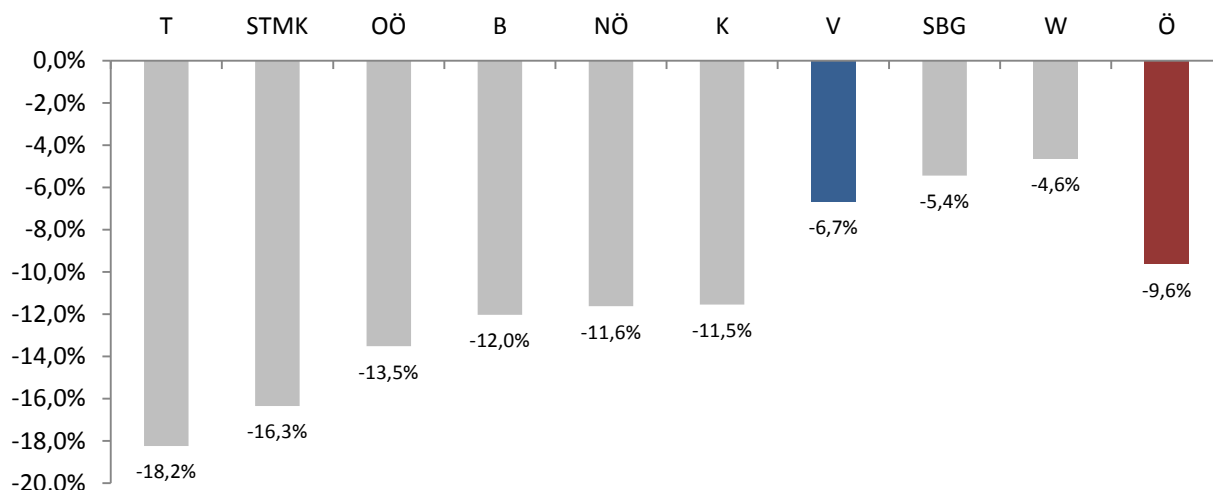
vorgemerkte Arbeitslose - Vorarlberg

Juni

vorgemerkte Arbeitslose im Jahresverlauf

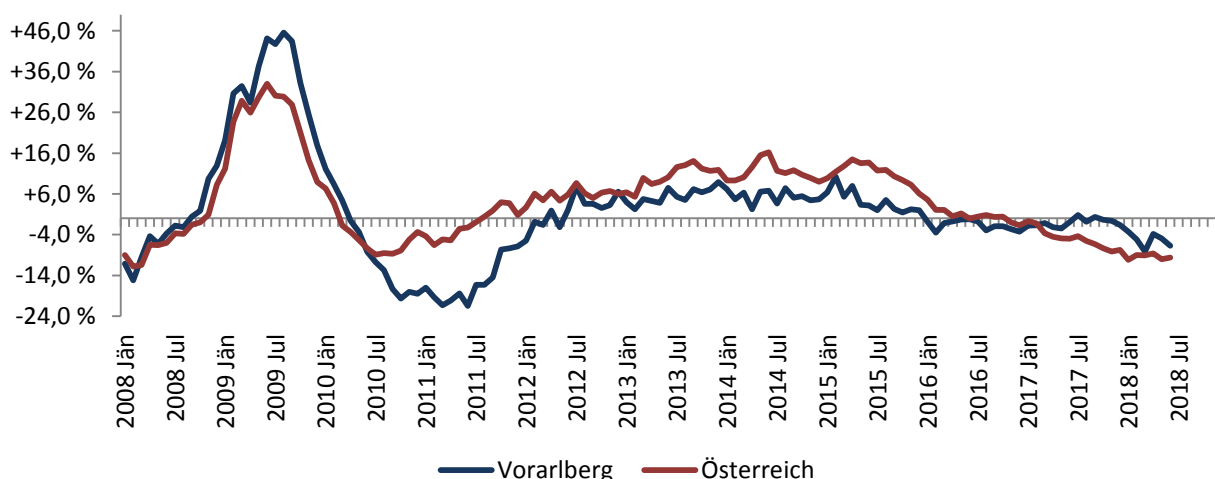


Veränderung Bestände vorgemerkte Arbeitslose nach Bundesland gegenüber Vorjahr

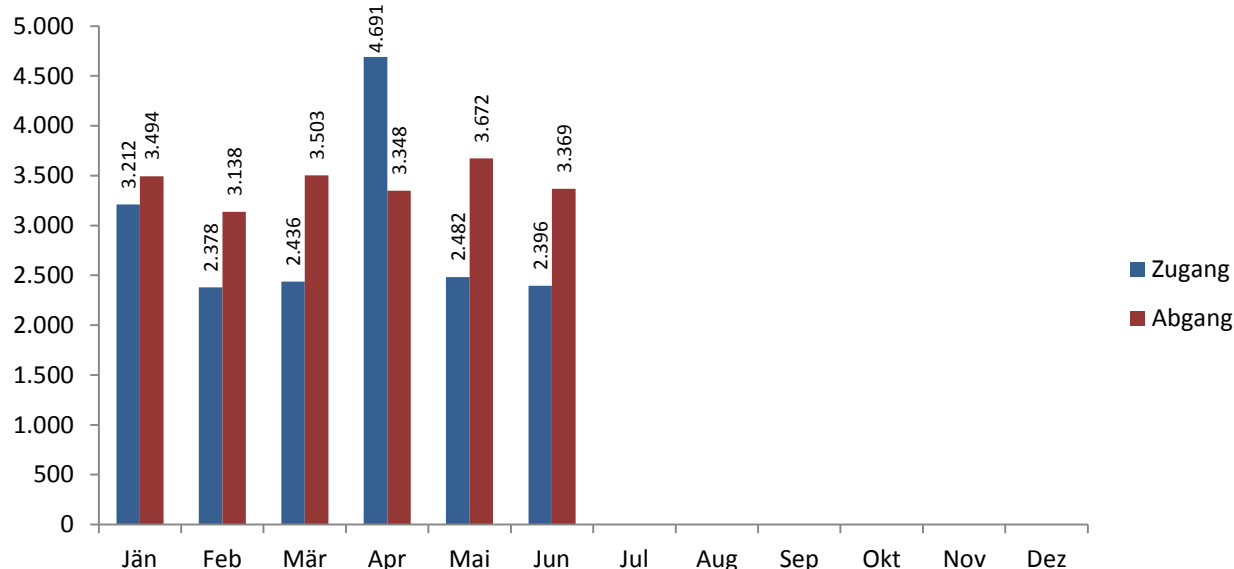


- ▶ ohne die konjunkturunabhängige Entwicklung bei den Flüchtlingen hätte sich der Arbeitslosenbestand gegenüber dem Vorjahr um 9,4% (statt um 6,7%) verringert
- ▶ den höchsten Bestandsrückgang im Vergleich zum Vorjahr gab es in den Bundesländern Niederösterreich (-6.095), Steiermark (-5.602) und Wien (-5.465).

Veränderungsraten vorgemerkte Arbeitslose (relative Zu- bzw. Abnahme gegenüber dem Vorjahresmonat)



Dynamik der Arbeitslosigkeit



Arbeitslosenquote ▶ Registerarbeitslosenquote

Juni

	Quote	Veränderung zum Vorjahr
Arbeitslosenquote	4,9%	-0,4 % - Punkte
Frauen	5,1%	-0,4 % - Punkte
Männer	4,6%	-0,6 % - Punkte

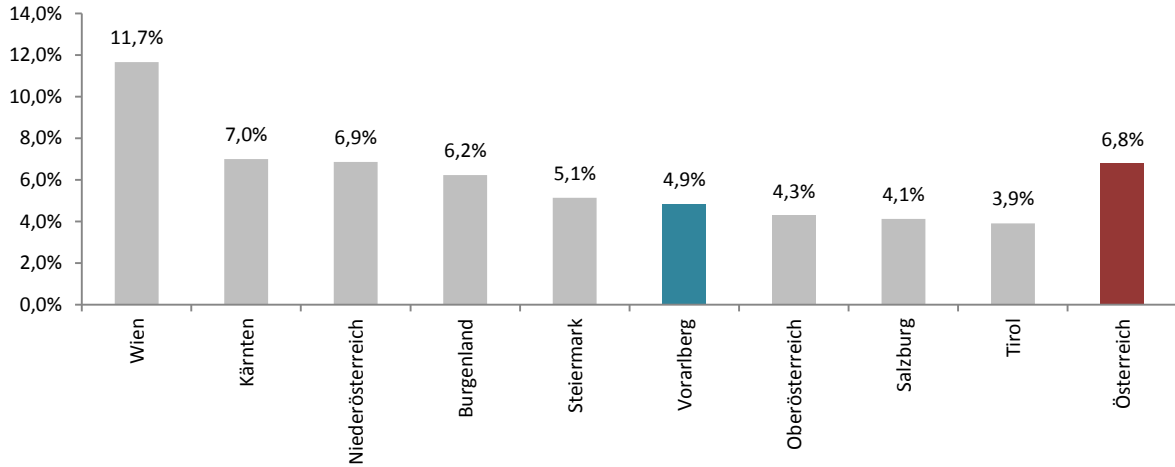
Arbeitslosenquoten Juni 2018 (mit Vorjahr und Veränderung Vorjahr)

	2018	2017	%-Punkte
Burgenland	6,2%	7,1%	-0,9
Kärnten	7,0%	7,9%	-0,9
Niederösterreich	6,9%	7,9%	-1,0
Oberösterreich	4,3%	4,9%	-0,6
Salzburg	4,1%	4,4%	-0,3
Steiermark	5,1%	6,2%	-1,1
Tirol	3,9%	4,9%	-1,0
Vorarlberg	4,9%	5,4%	-0,5
Wien	11,7%	12,4%	-0,7
Österreich	6,8%	7,6%	-0,8

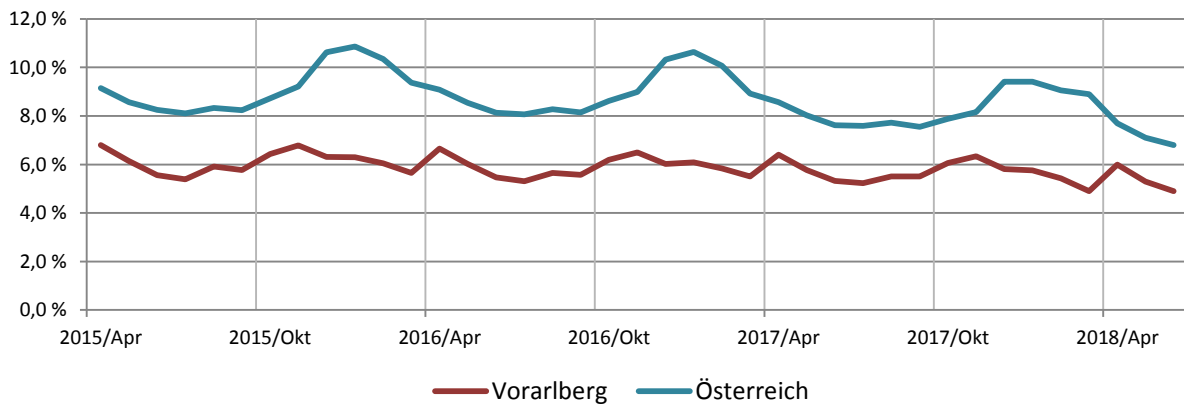
weitere Informationen zur Arbeitslosenquote

- ▶ günstiger als Vorarlberg schnitten nur Tirol (3,9%), Salzburg (5,0%) und Oberösterreich (4,3%) ab
- ▶ den größten Rückgang nach Prozentpunkten hatte die Steiermark mit 1,2 gefolgt von Niederösterreich und Tirol mit 1,0
- ▶ erneut lag die Arbeitslosenquote in Vorarlberg mit 4,9 % unter dem österreichweiten Schnitt von 6,8%
- ▶ zuletzt war die Arbeitslosenquote in Vorarlberg (6,4%) im Oktober 2010 höher wie der österreichweite Schnitt (6,3%)
- ▶ letztmalig lag die Arbeitslosenquote unter 4,9% (in einem Juni) im Jahr 2008 (4,8%)

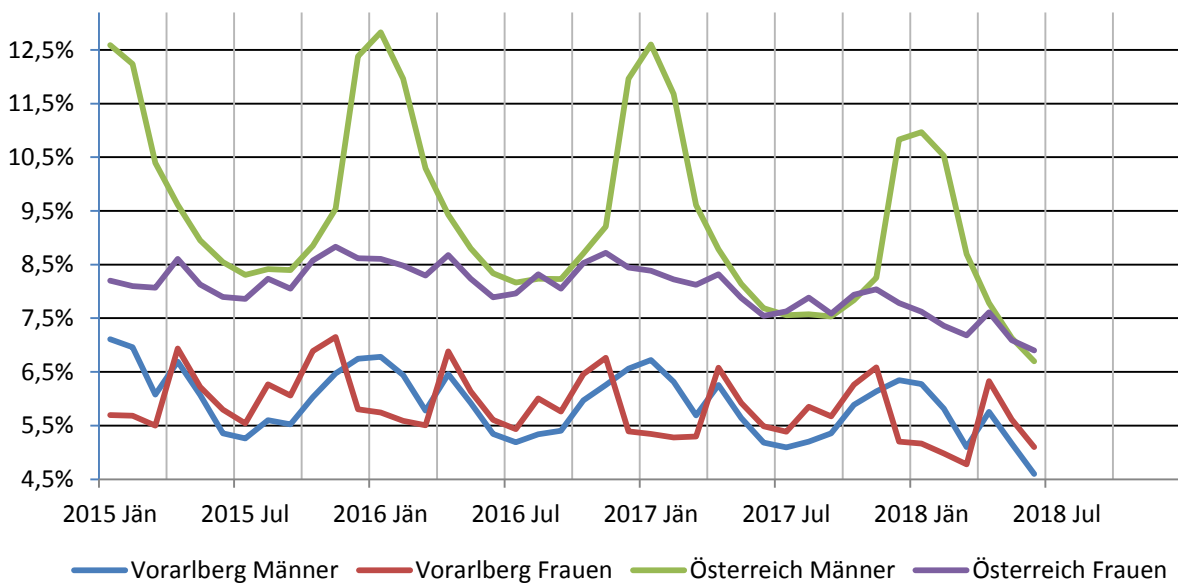
Arbeitslosenquoten nach Bundesländern



Arbeitslosenquoten 2015 - Juni 2018



Arbeitslosenquoten von Männern und Frauen in Vorarlberg und Österreich Jänner 2015 - Juni 2018

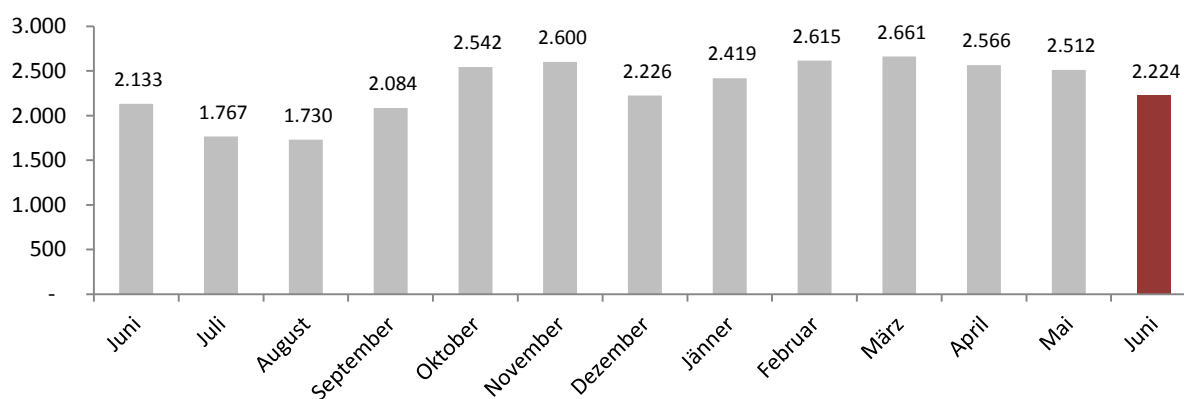


Schulungsteilnehmende

Juni

	Bestand	Veränderung zum Vorjahr	
		absolut	relativ
Schulungsteilnehmende	2.224	+91	+4,3%
Frauen	1.095	+/- 0	+/- 0,0 %
Männer	1.129	+91	+8,8%
Inländer und Inländerinnen	1.366	-138	-9,2%
Frauen	751	-62	-7,6%
Männer	615	-76	-11,0%
Ausländer und Ausländerinnen	858	+229	+36,4%
Frauen	344	+62	+22,0%
Männer	514	+167	+48,1%
Konventionsflüchtlinge und subsidiär Schutzberechtigte	465	+237	+103,9%
Frauen	126	+76	+152,0%
Männer	339	+161	+90,4%
Jugendliche (unter 25 Jahren)	1.147	+152	+15,3%
Frauen	473	+46	+10,8%
Männer	674	+106	+18,7%
Haupterwerbsalter (25 bis unter 50 Jahre)	913	-52	-5,4%
Frauen	525	-50	-8,7%
Männer	388	-2	-0,5%
Ältere (50 Jahre und älter)	164	-9	-5,2%
Frauen	97	+4	+4,3%
Männer	67	-13	-16,3%

Schulungsteilnehmende im Jahresverlauf



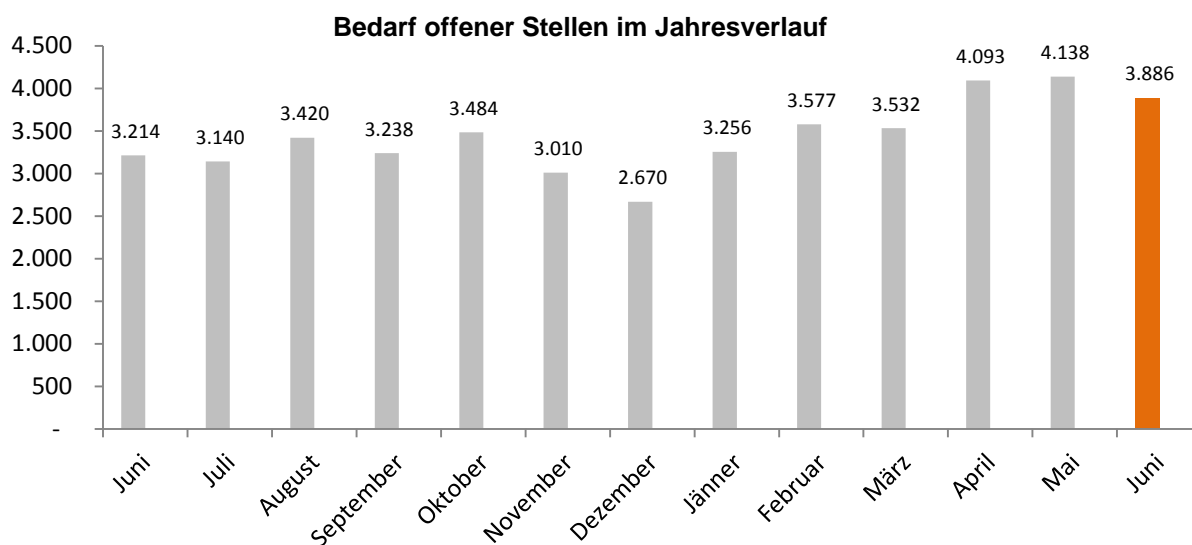
weitere Informationen

- ▶ die Zahl der Schulungsteilnehmenden lag nur gering über dem Stand des Vorjahres (+91 oder +4,3%)
- ▶ im Vergleich zum Vormonat reduzierte sich die Schulungsteilnehmenden um 288 oder 11,5%
- ▶ große Zuwächse im Vergleich zum Vorjahr gab es bei den bleibeberechtigten Flüchtlingen
- ▶ ca. 21% der Schulungsteilnehmenden waren Konventionsflüchtlinge und subsidiär Schutzberechtigte
- ▶ ca. 61 % der Schulungsteilnehmenden waren Inländer

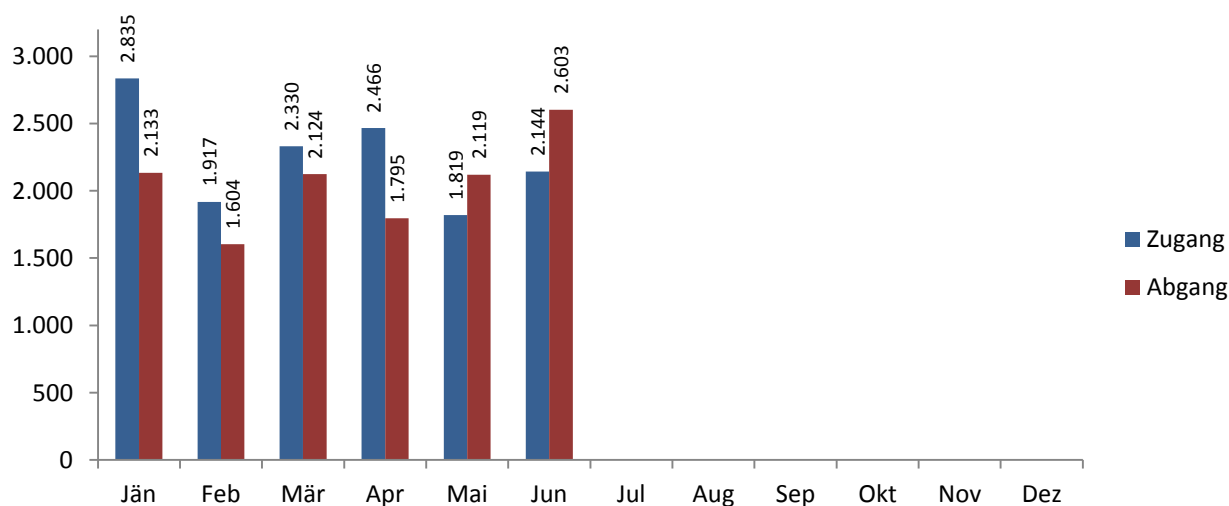
beim AMS gemeldete sofort verfügbare offene Stellen

Juni

	Bestand	Veränderung zum Vorjahr	
		absolut	relativ
Stellenandrangsziffer (ohne Lehrstellen)	2,2	-0,6	
nach zusammengefassten Berufsgruppen	3.886	+672	+20,9%
Metall- und Elektroberufe	641	+99	+18,3%
Hotel-, Gaststätten- und Küchenberufe	630	+160	+34,0%
Bauberufe	439	+132	+43,0%
Handelsberufe	419	+51	+13,9%
Techniker und Technikerinnen	330	+85	+34,7%
allgemeine Büroberufe	270	+26	+10,7%
Hilfsberufe allgemeiner Art	259	+45	+21,0%
Verkehrsberufe	169	+44	+35,2%
Gesundheitsberufe	158	+30	+23,4%
Holzbe- und verarbeitung	99	+23	+30,3%



Dynamik am Stellenmarkt (ohne offene Lehrstellen)



Lehrstellenmarkt

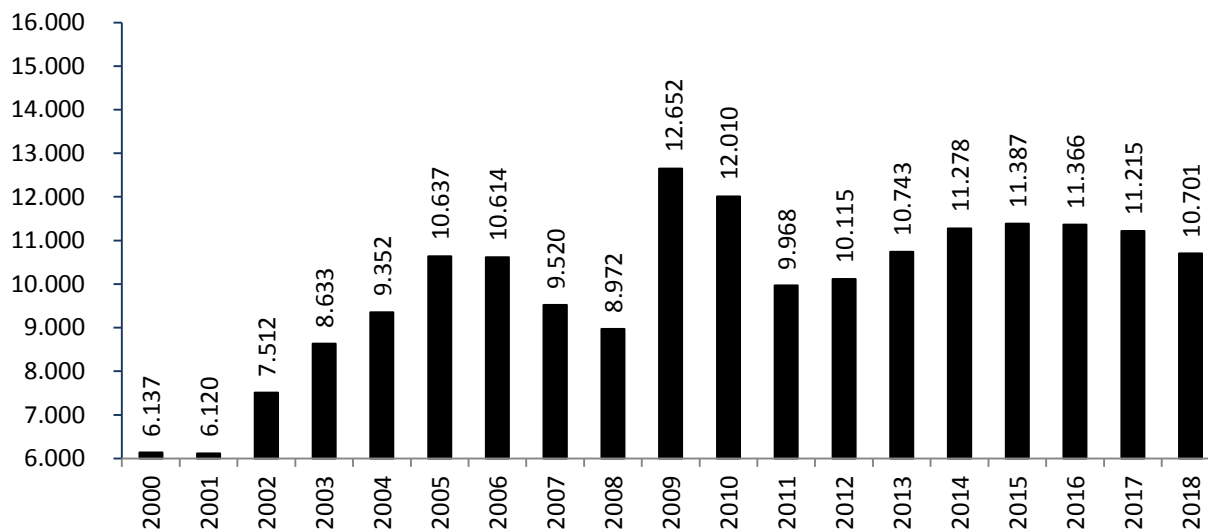
Juni

sofort verfügbare Lehrstellensuchende	169	-102	-37,6%
Frauen	67	-33	-33,0%
Männer	102	-69	-40,4%
sofort verfügbare offene Lehrstellen	206	+87	+73,1%

vorgemerkte Arbeitslose und Schulungsteilnehmende

Juni

**Summe der vorgemerkten Arbeitslosen und Schulungsteilnehmenden
(Summe nach Jahr und dem jeweiligen Monat: Juni)**



weitere Informationen zu vorgemerkten Arbeitslosen und Schulungsteilnehmenden

- ▶ der Anteil der vorgemerkten Arbeitslosen und Schulungsteilnehmenden mit Lehrausbildung reduzierte sich um 269 oder 7,6% gegenüber dem Vorjahr
- ▶ Zuwächse bei den vorgemerkten Arbeitslosen und Schulungsteilnehmenden gab es nur bei den bleibeberechtigten Flüchtlingen und bei den Männern unter 25 Jahren durch die verstärkte Einbindung in Schulungsmaßnahmen

zusätzliche Arbeitsmarktdaten Österreich

- ▶ Österreichweit verringerten sich die Arbeitslosenbestände gegenüber dem Vorjahr um 9,6% auf insgesamt 274.667, was einem Rückgang von 29.277 entsprach
- ▶ Zuwachs an unselbstständig Beschäftigten von ca. 83.000 (+2,3%) gegenüber dem Vorjahr
- ▶ Hochsaison im Fremdenverkehr und in den Außenberufen (Land- und Forstwirtschaft, Bau)

zusätzliche Arbeitsmarktdaten Vorarlberg

- ▶ ca. 40% der Schulungsteilnehmenden nahmen an einer längerfristigen Höherqualifizierung teil und standen somit dem Arbeitsmarkt längerfristig nicht zur Verfügung

weitere Informationen und Links

Fachbegriffe und Definitionen:

www.ams.at/ueber-ams/medien/arbeitsmarktdaten/fachbegriffe

Arbeitsmarktdaten ONLINE - Datenabfrage: unter diesem Link können Sie selbstständig Abfragen zusammenstellen

<http://iambweb.ams.or.at/ambweb>

weitere bundeslandbezogene Arbeitsmarktdaten finden Sie auf den Websites der AMS-Landesgeschäftsstellen

www.ams.at

Herausgeber und Auskunft:

Arbeitsmarktservice Vorarlberg, Arbeitsmarktbeobachtung und Statistik

Rheinstraße 33, 6901 Bregenz

René Schneider, Telefon: 05574/691-80202 oder rene.schneider@ams.at

Bregenz, 18. Juli 2018